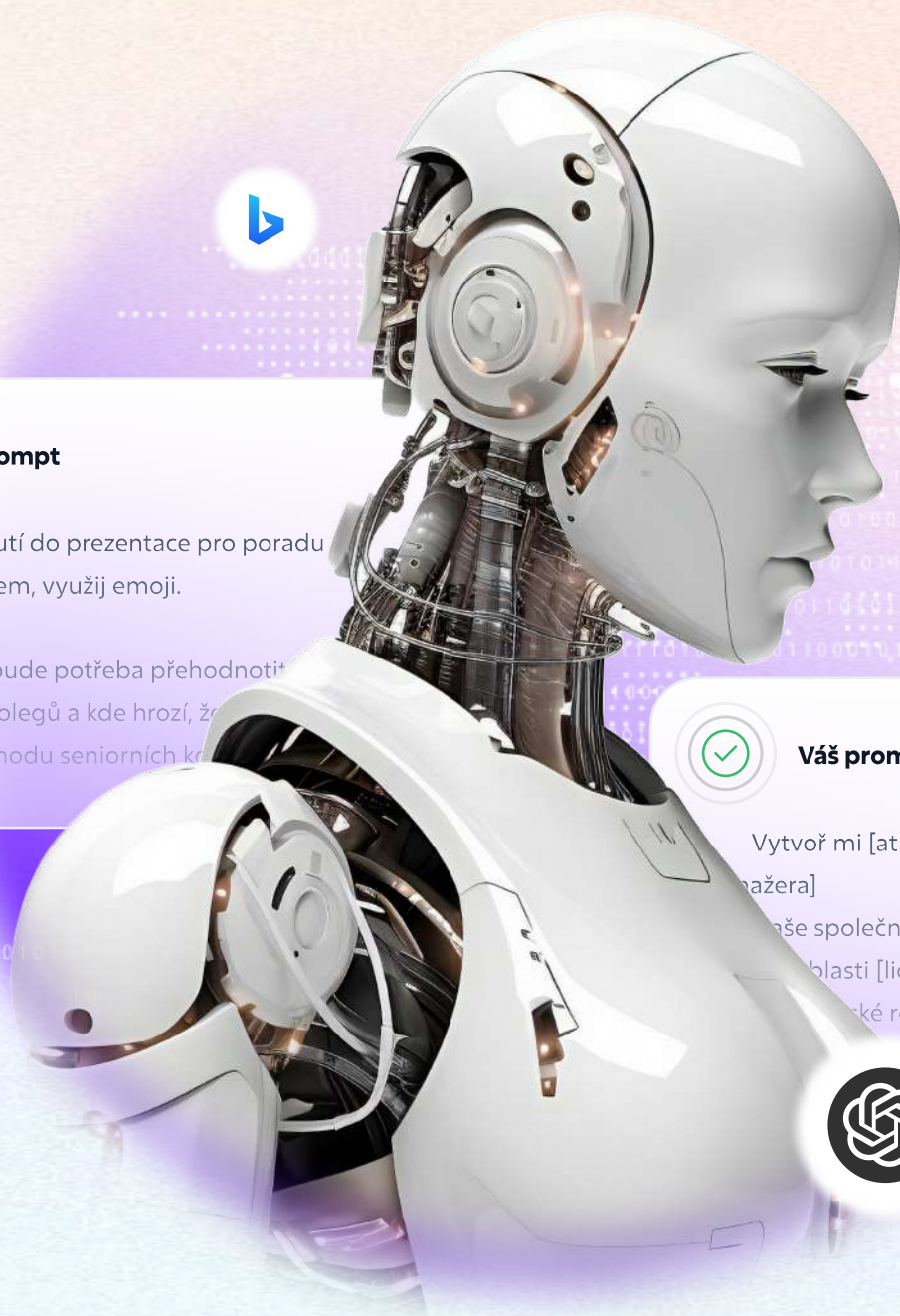


Začínáme s AI

10+1 nejzásadnějších promptů pro HR

Ušetřete několik **pracovních dnů měsíčně**



Váš prompt

Připrav mi shrnutí do prezentace pro poradu s managementem, využij emoji.

Vypočítej, kde bude potřeba přehodnotit nábor nových kolegů a kde hrozí, že plánu kvůli odchodu seniorních kolegů



Váš prompt

Vytvoř mi [atraktivní] pracovní nabídku pro pozici [S
nažera]

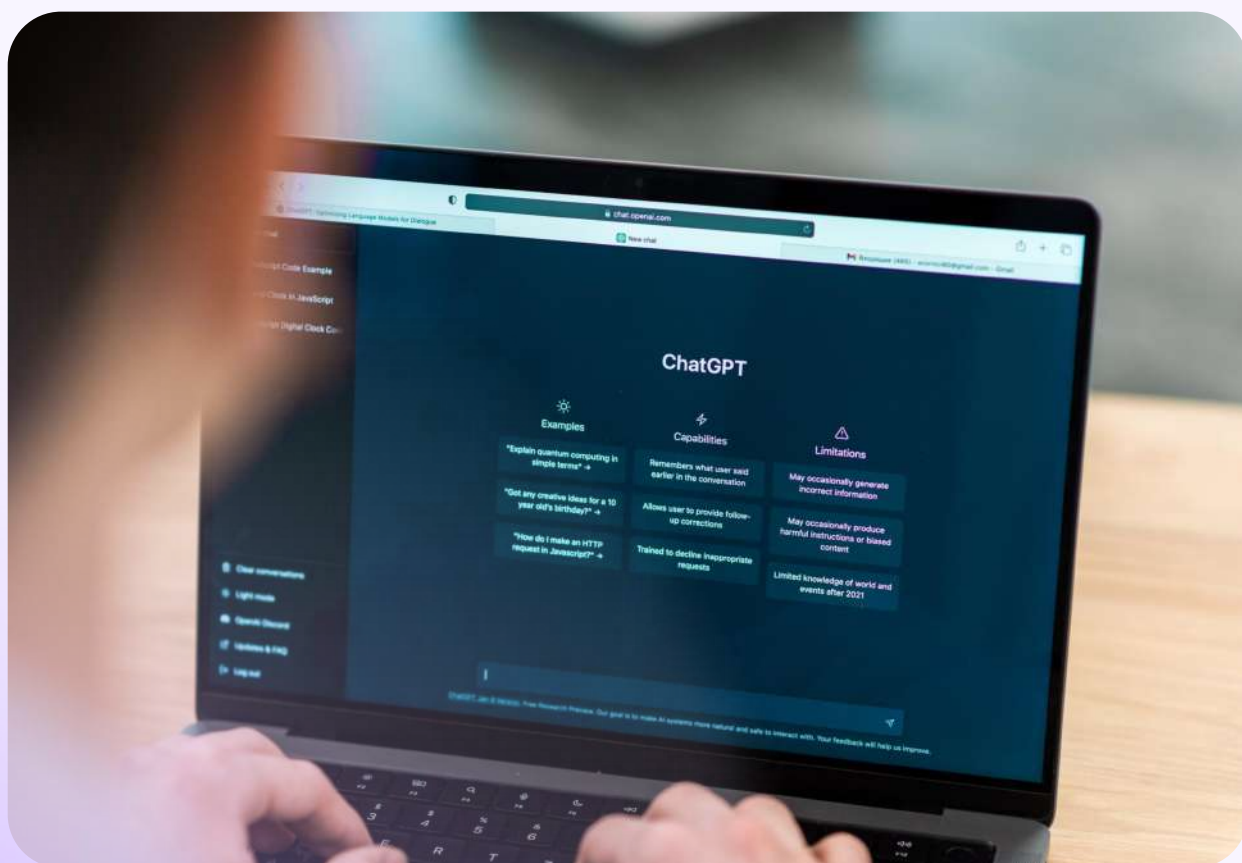
naše společnost se jmenuje [Sloneek], jsme přední
oblasti [lidských zdrojů], naše společnost
[české republiky] a klade si nyní za cíl
[Evropy].



Úvod

Málokdo už dnes pochybuje o roli umělé inteligence v HR. Ještě před pár měsíci byla diskuze o AI spíše akademická, dnes už nabývá zcela konkrétních obrysů. A zatímco v segmentech, jako je například IT nebo sales, se AI aktivně implementuje do procesů a vznikají nové role „prompt inženýrů“, v people managementu si zatím většinou musíme vystačit sami – s intuicí a selským rozumem.

Abychom vám pomohli, přinášíme seznam několika prověřených promptů pro ChatGPT, které vám pomohou s celou řadou každodenních úkolů: od onboardingu, kompetenčních modelů či návrhu průzkumu po vymýšlení programu na teambuilding.



Jak napsat správný prompt pro AI?

Co je to prompt

Mírně pokročilí uživatelé mohou rovnou přeskocit. Pro ty, kteří s AI teprve začínají, je ale důležité si alespoň stručně „prompt“ definovat.

Slovo prompt bychom do češtiny přeložili poměrně složitě. V angličtině se používá buď jako sloveso, které má asi nejbližší k českému „podnítit“, „pobídnout“ nebo „nabádat (k něčemu)“, anebo jako podstatné jméno, které bychom přeložili například jako „výzva“ nebo „pobídka“. Využívá se i jako přídavné jméno, ale to teď nechme stranou.

Co tedy prompt znamená ve světě AI? Jedná se stručně řečeno o pokyny, které dáváte umělé inteligenci, aby pracovala. Prompty sice mají nejčastěji podobu zcela přirozeného zadání přes „konzoli“ (tedy příkazový řádek – podobné políčko, do jakého píšete osobní zprávy v libovolném chatu). Můžete tedy psát zcela přirozeně, v libovolném jazyce a AI program vás pravděpodobně pochopí. Přesto je dobré při jejich zadávání dodržovat pravidla, která si představíme. U některých konkrétních typů umělé inteligence se pak do promptu zadávají konkrétní výrazy, které ovlivňují podobu výstupu nebo volí typ akce, kterou má AI provést.

Vyjasnění výstupu

Metoda „pokus – omyl“ při tvorbě promptů není v případě AI neefektivní. Ale každý, kdo s umělou inteligencí pracuje delší dobu, nám dá za pravdu: pracovat strukturovaně, metodicky a s rozmyslem vede ke konzistentnímu, přesnějšimu a rychlejšimu výsledku.

Jaká pravidla tedy dodržovat? Při tvorbě a pilování promptu používejte jednoduchou metodu „vím, co chci“. Začněte tedy jasnou představou, co má AI doručit, a dávejte feedback, zda to doručila, či nikoli. Často stačí dodržet těchto 6 kroků:

- 01** Mějte jasnou představu, jak zhruba má odpověď vypadat. Při tvorbě promptu totiž strategie „nevím, co chci, ale vím, co nechci“ neobstojí.
- 02** Zjistěte, jestli máte k promptu dostatek dat. AI nemá křišťálovou kouli a bude pracovat jen s daty, která jí poskytnete. V opačném případě začne vařit z vody, což většinou není žádoucí.
- 03** Testujte zadání na jednoduchých modelových příkladech (pokud řešíte recruiting, vymyslete si například dva rozdílné fiktivní kandidáty), abyste podchytili konzistenci výstupu.
- 04** Dávejte zpětnou vazbu. AI model se podle ní bude snažit zadání upravovat.
- 05** Konzultujte podobu promptu přímo s AI modelem. Otázka „jak bys co nejefektivněji sepsal prompt, abych dostal stejnou odpověď, jako jsi mi poskytl minule“ je zcela relevantní.
- 06** Zužujte nebo rozšiřujte parametry – navedete model rychleji k tomu, aby řešil to důležité a nenechal se případně rozptylovat podružnostmi.

Co jste možná nevěděli

Komunikace s AI připomíná běžný dialog s kolegou, který upravuje výstup na základě vašich připomínek. Nebojte se toho využít. Věděli jste například, že:

- Můžete zadání rozdělit do několika po sobě jdoucích promptů?
- Můžete s AI hrát hru na „roli“ – řekněte jí, že se nyní bude chovat jako HR manažer v malé společnosti, a ona to pochopí?
- Můžete diskutovat, jak prompt co nejlépe zadat, aby odpovídal očekávanému výsledku?
- Můžete pomocí promptu nahrát větší množství textu a poprosit AI, aby si ho v rámci budoucího zadání zapamatovala?
- Můžete pracovat se stylem výstupu na úrovni formátu nebo třeba stylu mluvy?
- Můžete AI říci, jaký znakový rozsah má při výstupu dodržet?
- Můžete prompty pro AI model číslovat a odkazovat se pak z jednoho na druhý?
- Můžete do AI nahrát základní čísla a data, se kterými pak bude pracovat?



Základní pravidla

Jak už bylo řečeno, samotný prompt můžete sepsat jednoduše vlastními slovy, dodržujte však sedm důležitých pravidel. Pomohou vám dostat se k cíli rychleji a hlavně – odpovědi budou relevantní.

Jaký by měl být ideální prompt?

- **Konkrétní:** Specifikujte, co přesně od AI modelu očekáváte. Čím konkrétnější prompt, tím přesnější bude odpověď.
- **Kontext:** Představte svoji situaci. Jasně definujte, pro koho a za jakým účelem AI práci dělá.
- **Data:** Dodejte modelu kontext a patřičná data. Například ve formě souvisejících dokumentů nebo podkladů, se kterými pracujete.
- **Do's and Don'ts:** Nastavte limity, co má a co nemá AI dělat. Buďte ve vymezení co nejstriktnější.
- **Formát a styl:** Popište, jaký očekáváte formát a styl výstupu. Nebojte se například popsat, zda se jedná o e-mail, post na sociální síť nebo strukturovanou přípravu.
- **Cílová skupina a využití výstupu:** Informujte AI model o tom, na co a pro koho bude výstup z promptu využitý.
- **Otevřené otázky:** Klad'te otevřené otázky, které povzbuzují k rozsáhlejší odpovědi.
- **Zpětná vazba:** Dávejte zpětnou vazbu na výstup AI modelu. A opět – držte se při ní pravidel výše.

Konkrétní příklad

Do malé, ale rostoucí digitální agentury sídlící v Brně hledá HR manažer novou posilu na pozici office manager. Tato pozice zatím nebyla obsazena, takže pro HR je to trochu krok do neznáma. Jak bychom v té chvíli postupovali?

01

Představ si, že jsi... Nebo také: Chovej se jako... [HR manažer – náborář, který bude hledat nového kolegu pro svoji společnost, zabývající se digitálním marketingem]. Tato informace poskytne AI oporu v její roli a jasně jí vytyčí mantinely, v nichž se má pohybovat.

02

Zapamatuj si následující informace [Naše společnost se jmenuje SuperAgentura.cz, sídlí v Brně. Pozice, kterou hledáme je office manager na plný úvazek, práce v centru města. Vyžadujeme zkušenosti s...] Do promptu můžete klidně zkopírovat celý popis pozice, pokud už vznikl.

01

Doplnit můžete další informace o vaší společnosti, jejím směřování či cílech. Opět platí pravidlo, že čím detailněji vše popíšete, tím přesnější výsledky získáte. V našem případě to tedy může být například: **Jsme mladý kolektiv, zakládáme si na kvalitní práci, rádi se posouváme dopředu. Nejraději pracujeme pro lifestyle klienty.**

01

Vygeneruj mi... Zde je zapotřebí jasně popsat, na čem přesně má AI pracovat. V našem případě to může být například:

- **Inzerát na inzertní portál o maximální délce 600 znaků. Použij odlehčený neformální styl**
- **10 klíčových dovedností pro pozici**
- **Post na firemní LinkedIn stránku. Bud' vtipný a využij emoji.**

01

Uprav výsledek tak, aby [...byl kratší a strukturovanější. Změň styl na více formální...] V rámci feedbacku můžete klást další požadavky, podle kterých AI upraví předchozí výstup. A to opakovaně.

Kritické myšlení

Než se pustíte na plno do práce s AI, připomeňme si klíčovou věc. AI je pouze nástroj a vás a váš kontext zatím nahradit nemůže. Vždy k ní tedy přistupujte maximálně kriticky. Je totiž pravděpodobné, že někdy bude její výsledek bez okolků špatný a vy v takovou chvíli nesmíte pochybovat o tom, kdo z vás dvou je ten větší profík.

Ale v tom si nejspíš rozumíme. A tak se můžeme posunout dál.

#nosheets

Ultimátní seznam ověřených promptů pro HR procesy

Sloneek patří mezi pionýry ve využívání AI v HR. Naši experti se drží vždy dvou pravidel – AI musí šetřit reálný čas a zároveň musí odpovědi na naše prompty dávat smysl. Prošli jsme si tisíčkami pokusů, než jsme přišli na ty nejlepší a zabudovali je do našeho AI asistenta.

Jaké jsou naše výsledky?

→ Až 95 % úkolů má AI možnost zefektivnit.

→ Naše prompty šetří až 1/3 času u AI exekutivních pozic. U seniorních dokáží během měsíce ušetřit skoro dva dny práce.

→ Je-li vaše HR data driven, míra automatizačního potenciálu dosahuje u běžných pozic násobků HR člověkohodin.

O ty nejlepší bychom se s vámi rádi podělili.

**Ušetřete 20 hodin týdně
na HR procesech a operativě
se Sloneekem 🐘**

Sloneek

Ke stažení zdarma

[Vyzkoušet zdarma](#)

[Onboardingový checklist](#)

[Domluvit demo](#)

[Příručka hodnocení zaměstnance](#)



Otázky k pracovnímu pohovoru



Cíl: Získat sérii základních otázek pro nového kandidáta k přijímacímu pohovoru.



Proč: Chci získat inspiraci pro další okruhy otázek. / Otevíráme zcela novou pozici.



Pro tip: Nahrajte do AI profil kandidáta – přehled jeho pracovní pozice a deklarovaný skillset.



Časová úspora: 30 minut.

Příklad promptu:

- Vygeneruj mi [15] nejdůležitějších otázek na pohovor pro [senior marketingového manažera] u [dodavatele autonomních systémů pro automobilový průmysl],
- povede tým [15] lidí a očekává se, že do [2] let povede [30] lidí,
- jeho hlavním cílem je [připravit a řídit expanzi do Německa, Francie a Belgie],
- musí být skvělý ve [vytváření poptávky, SEO, lokalizaci obchodních materiálů],
- pohovor bude probíhat [osobně], zajímat nás budou hlavně jeho [kompetence a zkušenosti], potřebujeme, aby měl [znalost potřebných certifikátů],
- máme docela [neformální firemní kulturu],
- vygeneruj mi [otevřené otázky] v [češtině].

Doporučení pro parametry, které je dobré zahrnout do promptu:

- 01 Popište pracovní roli:** Stručně popište pracovní roli, její požadavky a potřebné dovednosti.
- 02 Uveďte typ pohovoru:** Zda chcete behaviorální, situační, kompetenční nebo technické otázky.
- 03 Definujte úroveň dovedností:** Složitost otázek se bude lišit podle toho, zda jde o pozici základní, střední nebo vyšší úrovně.
- 04 Uveďte požadované měkké dovednosti:** Pokud existují specifické měkké dovednosti, které potřebujete posoudit, jako je týmová práce, vedení atd., zahrňte je.
- 05 Zvažte kulturní přizpůsobení:** Pokud je kulturní přizpůsobení důležité, uveďte, že potřebujete otázky týkající se souladu kandidáta s hodnotami nebo postupy společnosti.
- 06 Zahrňte otázky týkající se řešení problémů:** Pokud práce vyžaduje dovednosti při řešení problémů, uveďte, že chcete otázky, kde je třeba posoudit řešení kandidátů.
- 07 Otázky specifické pro dané odvětví:** Pokud se pohybujete ve specializovaném odvětví, uveďte o něm podrobnosti, aby umělá inteligence mohla vytvářet otázky specifické pro dané odvětví.
- 08 Ujasněte si požadovaný formát otázky:** Rozhodněte se, zda chcete otázky s výběrem odpovědí, otázky s otevřeným koncem, otázky na stupnici hodnocení nebo kombinaci.

Onboardingový checklist



Cíl: Základní rychlý checklist k doplnění.



Proč: Získám rychlý základ checklistu a získám podněty k bodům, které můžu zapomenout.



Pro tip: Nahrajte do AI checklist pro jinou pozici a dejte jí pokyn, ať výstupy zpracuje ve stejném formátu.



Časová úspora: 30 minut.

Příklad promptu:

- Vygeneruj onboardingový checklist pro pozici [projektového manažera] v oblasti [zdravotnictví]
- naše firma se jmenuje [Daleoo], jsme přední [klinika reprodukční medicíny] ve [Finsku],
- checklist by měl obsahovat seznámení se s naším [CEO, Head of Sales a týmem doktorů], všechny důležité úkoly, odpovědnosti a informace, které náš nový kolega potřebuje vědět.
- Součástí checklistu je adaptace na naše interní systémy [task manager, e-mail, messenger].
- Chceme, aby nový kolega tento onboardingový checklist splnil v [prvních 3 měsících] po nástupu.
- Nový kolega také dostane pracovní pomůcky a bude podepisovat dokumenty jako [NDA a firemní směrnici]. Vytvoř úkoly na převzetí pomůcek a podpis dokumentů.

Doporučení pro parametry, které je dobré zahrnout do promptu:

01

Představte svou společnost: Začněte poskytnutím základních informací o vaší společnosti, jako je její název, poslání a základní hodnoty.

02

Uveďte pozici a oddělení: Jasně uveďte pozici, pro kterou se vytváří onboardingový checklist, a také příslušné oddělení nebo tým.

03

Zvýrazněte klíčové úkoly: Uveďte základní úkoly, které by měl každý nový zaměstnanec splnit během procesu nástupu, včetně papírování, školení a povinných schůzek.

04

Zahrňte zásady a postupy společnosti: Specifikujte jakékoli zásady, postupy nebo pokyny, o kterých musí noví zaměstnanci vědět, jako jsou pravidla oblékání, zásady docházky nebo opatření pro zabezpečení dat.

05

Přehled školení: Identifikujte všechna školení nebo workshopy, kterých se musí noví zaměstnanci zúčastnit (např. o firemní kultuře, nástrojích a softwaru nebo BOZP).

06

Poskytněte představení týmu: Určete kolegy, se kterými by se noví zaměstnanci měli setkat, a stručně popište jejich role. To přichozím pomůže pochopit jejich místo ve struktuře organizace.

07

Uveďte požadovanou dokumentaci: Udělejte si úplný seznam dokumentů, které musí noví zaměstnanci předložit, jako je identifikace či daňové formuláře.

Pracovní nabídky



Cíl: Návrh pracovní nabídky, který si následně upravím podle vlastních potřeb.



Proč: Rychle se pohnu z místa, mohu si vyzkoušet různé styly a struktury.



Pro tip: Vezměte strukturu inzerátu, která vás zaujala, a seznamte s ní AI. Můžete ji poprosit, ať ji použije jako vzor.



Časová úspora: 45 minut.

Příklad promptu:

- Vytvoř mi [atraktivní] pracovní nabídku pro pozici [SDR manažera].
- Naše společnost se jmenuje [Sloneek], jsme přední [SaaS] v oblasti [lidských zdrojů], naše společnost operuje v [České republice] a klade si nyní za cíl [expandovat do celé Evropy].
- Tvým úkolem je napsat popis pozice, ve kterém chceme potenciálním kandidátům prezentovat [výjimečnou příležitost stát se klíčovým členem našeho týmu a pomoci nám dosáhnout našich ambiciózních cílů].
- Přidej nadpisy pro náplň práce, požadavky, potřebnou kvalifikaci a benefity, které nabízíme.
- Pod každý z těchto nadpisů přidej klíčové body, které se k němu váží.
- Text by měl být laděný v [přátelském duchu].

Doporučení pro parametry, které je dobré zahrnout do promptu:

01

Začněte pozicí: Definujte pracovní pozici, kterou inzerujete. Je to klíčové, aby AI pochopila kontext. V našem příkladu hledáme SDR manažera.

02

Definujte, odkud jste: Stručně popište lokalitu, v níž působíte. Na základě ní se mohou některé skutečnosti lišit (např. seznam benefitů bude zřejmě jiný pro společnost v USA a na Slovensku).

03

Sdělte informace o svém oboru: Poskytněte AI informace o prostředí, v němž operujete. Čím podrobnější popis bude, tím lepších výsledků se dočkáte. V našem příkladu jsme SaaS (Software as a Service) v odvětví lidských zdrojů.

04

Vytyčte cíle vaší společnosti: Do výzvy můžete přidat nějaké podrobnější pokyny a informace o vaší vizi, cílech nebo ambicích. V našem příkladu jsme popsali náš cíl dobýt Evropu a chtěli jsme, aby tato pracovní nabídka byla pro kandidáty atraktivní.

05

Strukturujte informace: Přidejte pokyny pro AI, aby zahrnula informace o požadavcích, kvalifikaci nebo benefitech a logicky je rozřadila do celků a bodů.

06

Celkové vyznění nabídky: Pokud potřebujete, aby byla nabídka práce napsána určitým tónem, sdílejte tyto informace s AI. V našem případě si potrpíme na přátelské atmosféře na pracovišti, a proto jsme i tento inzerát chtěli napsat v přátelském duchu.

E-mailové šablony



Cíl: Ušetřit čas při tvorbě velkého množství e-mailů.



Proč: Možnost vyhnout se šablonovitým odpovědím.



Pro tip: Hrajte si s tonalitou odpovědi. Zkuste, jaký rozdíl bude mezi formální, neformální, přátelskou nebo odlehčenou.



Časová úspora: 10 minut na každý e-mail.

Příklad promptu:

- Naše společnost se jmenuje [Marshmallows].
- Právě jsme museli [odmítnout zajímavého kandidáta], [ženu/muže].
- Důvod byl [velké množství kandidátů, museli jsme si vybírat mezi nejlepšími].
- Vygeneruj mi šablonu e-mailu, kterou bych použil při [odmítnutí nadějného kandidáta].
- Sděl mu, že [se dostal do našeho nejužšího výběru; velice si vážíme času, který věnoval pohovoru i zpracování úkolů].
- Nabídní mu, zda bychom si mohli uchovat jeho kontaktní údaje v talent poolu.
- Poděkuj mu za účast ve výběrovém řízení a popřej hodně štěstí.
- Napiš e-mail přátelsky, ale profesionálně.

Doporučení pro parametry, které je dobré zahrnout do promptu:

01

Definujte, jakou šablonu potřebujete: Přesně popište, jakou šablonu chcete od AI získat.

V našem příkladu potřebujeme šablonu pro odmítnutí nadějného kandidáta. Můžete vytvořit více šablon pro různé typy odpovědí.

02

Bez názvu vaší firmy bude AI neosobní: Sdílejte název své společnosti, případně jakékoliv další detaily. AI název vaší společnosti automaticky propíše do šablony, takže jej nebudete muset vždy psát ručně vy.

03

Doplňte další instrukce: V závislosti na typu odpovědi můžete také přidat další informace.

V našem příkladu chceme odmítnutým kandidátům nabídnout, zda si můžete ponechat jejich údaje pro potenciální kontaktování v budoucnu.

04

Zvolte si, jak má šablona působit: Podobně jako v případě pracovních nabídek, i u e-mailových šablon nezapomeňte zdůraznit styl, v jakém chcete, aby AI šablonu vytvořila. Tón může být seriózní, ale také přátelský a vřelý.

Reporting a podklady pro meetingy s vedením



Cíl: Ušetřit čas při shrnutí výsledků.



Proč: Především kvůli rychlému a přehlednému formátování, které AI stihne rychleji než člověk.



Pro tip: Pozor na osobní údaje a citlivá data! Vždy zvažte, co AI poskytnete za vstupy.



Časová úspora: 60 minut.

Příklad promptu:

- Úspěšnost nábory pro jednotlivé pobočky za Q2:
Praha: 48 %, Brno: 67 %, Panoší Újezd: 100 %
- Průměrná mzda u nových zaměstnanců a její rozdíl oproti očekávané hodnotě za Q2:
Praha: 56 454 Kč (+7 %), Brno: 52 556 Kč (+4 %), Panoší Újezd: 44 334 (+10 %)
- Riziko odchodu seniorních kolegů podle kompetenčního potenciálu (počet kolegů v závorce) Q2:
Praha: 2 %, (16), Brno: 16 %, (9), Panoší Újezd: 0 %, (1)
- Připrav mi shrnutí do prezentace pro poradu s managementem, využij emoji.
Vypočítej, kde bude potřeba přehodnotit finanční plán pro nábor nových kolegů a kde hrozí, že bude nutné nabírat oproti plánu kvůli odchodu seniorních kolegů.
- Naznač, jakou volit v jednotlivých pobočkách strategii.

Doporučení pro parametry, které je dobré zahrnout do promptu:

01

Buďte konkrétní: Jasně definujte a specifikujte, jaký druh doporučení hledáte. Pokud chcete doporučení založené na konkrétním datovém souboru, nezapomeňte specifikovat, jaké údaje je třeba vzít v úvahu.

02

Zahrňte nezbytné parametry: Pokud potřebujete doporučení na základě určitých parametrů, jako je věk, pohlaví atd., nezapomeňte je zahrnout do výzvy.

03

Nastavte limity: Pokud chcete ve svých doporučeních nějaká omezení, jako je konkrétní cenové rozpětí, časový rámeček, geografická poloha atd., nezapomeňte je zahrnout do výzvy.

04

Jasně definujte data tabulky: Ujistěte se, že data vaší tabulky jsou ve výzvě jasně vysvětlena. Zahrňte všechny relevantní kategorie/pole a způsob, jakým by měly být interpretovány.

04

Zeptejte se na relevantní doporučení: Neváhejte se AI zeptat na její doporučení, jak výsledky před management prezentovat. Určitě vám dá pár tipů, od kterých se odpíchnout.

04

Použijte vhodný jazyk: Jazyk použitý ve výzvě by měl být jasný, stručný a přímý. To zajistí, že AI snáze pochopí, jaký druh výstupu hledáte.

Další příklady promptů



Nezapomeňte, že AI bude potřebovat ke splnění požadavku odpovídající data.

Analyzuj aktuální seznam dovedností naší pracovní síly, identifikuj nejžádanější dovednosti a případné mezery v dovednostech. **Poskytni doporučení pro programy rozvoje dovedností**, které tyto mezery řeší.

Analyzuj historická data o absencích zaměstnanců a kategorizuj je podle dne v týdnu. Identifikuj všechny významné vzorce nebo trendy v míře absencí pro každý den a **navrhni strategie pro řízení a snižování absencí ve špičkách**.

Analyzuj údaje o fluktuaci zaměstnanců za poslední dva roky, identifikuj běžné vzorce a důvody odchodů. Kromě toho **poskytni předpovědi potenciálních budoucích trendů fluktuace a doporuč strategie na udržení talentů**.

Vygeneruj prediktivní model, který předpovídá poptávku po pracovní síle na základě historických dat, sezónních změn a tržních trendů. **Zahrň doporučení pro plánování pracovní síly a alokaci zdrojů**.

Vytvoř hloubkovou analýzu demografického složení naší pracovní síly, včetně věku, pohlaví, etnického původu a geografického rozložení. Zdůrazni všechny významné trendy a **potenciální důsledky pro iniciativy zaměřené na rozmanitost a začleňování**.

Vytvoř model předpovědi dovedností, který předpovídá kompetence, které bude organizace potřebovat v příštích 3–5 letech na základě trendů v oboru a našich strategických cílů. **Doporuč strategie pro získání nebo rozvoj těchto dovedností**.

Cíle a klíčové výsledky (OKR, KPI)



Cíl: Pomoc s plánováním v rámci frameworku, který společnost používá.



Proč: Ne vždy rozumím dopodrobna úkolům, které plní kolegové. AI mi může pomoci se v nich zorientovat.



Pro tip: OKR nebo KPI můžete vzít z poslední firemní strategie.



Časová úspora: 30 minut.

Příklad promptu:

- Vytvoř mi [3] jasně měřitelné klíčové výsledky pro náš cíl [zvýšit povědomí o značce],
- tyto klíčové výsledky by měly být přiděleny [seniornímu marketingovému manažerovi], který bude zodpovědný za jejich plnění,
- sídlíme v [České republice] a snažíme se [vstoupit na nové evropské trhy],
- tyto klíčové výsledky časově ohranič na [příštích 6 měsících],
- vytvoř je v [angličtině],
- vytvoř [stručné, ale jasně definované výstupy].

Doporučení pro parametry, které je dobré zahrnout do promptu:

01

Popište cíl: Popište cíl, ke kterému generujete své klíčové výsledky. Pomůže to umělé inteligenci lépe pochopit kontext.

02

Uved'te požadovaný počet výsledků: Obvykle se doporučuje mít pro jeden cíl 2-5 klíčových výsledků. Je to však velmi individuální, takže si tento počet klidně upravte podle svých potřeb.

03

Definujte pracovní pozici: Výsledky se budou samozřejmě lišit, pokud je generujete pro marketingového manažera nebo specialistu podpory. Nezapomeňte určit pracovní pozici.

04

Popište kontext: Opět pro lepší kontext popište, kde se vaše společnost geograficky nachází a čeho se snažíte dosáhnout.

05

Časově ohraničené zadání: Pro správné odpovědi potřebuje umělá inteligence znát termíny „doručení“ vašich klíčových výsledků. Jinými slovy, výsledky se budou lišit, pokud tyto klíčové dodávky potřebujete splnit za 3 měsíce, 6 měsíců nebo rok.

06

Definujte jazyk svých výstupů: Vaše cíle se obvykle stanovují v místním jazyce, ale neváhejte je generovat v jazyce, který potřebujete.

07

Další instrukce: Pokud chcete mít výsledky jednoduché, ale jasně formulované, můžete umělé inteligenci říci, aby generovala stručné výstupy.

Kompetenční modely (skills)



Cíl: Vytvořit relevantní skillset pro novou pozici.



Proč: Skillsety mohou mít různou granulitu a detail, AI mi pomůže v dosažení optimálního mixu.



Pro tip: Angličtina je výrazně bohatší na označování konkrétních firemních pozic. Nechte AI, ať vám vygeneruje jejich seznam, a do svého promptu vyberte ty, které jsou kompetenčně nejbližší pozici, kterou řešíte (ať už jí ve firmě říkáte jakkoli). Skillset pak bude výrazně relevantnější.



Časová úspora: 45 minut.

Příklad promptu:

- Vytvoř mi [10] nejdůležitějších dovedností pro pozici [Senior Software Developer],
- tyto dovednosti mají být snadno měřitelné na stupnici od [0 do 5], budeme je pravidelně hodnotit [každých 6 měsíců].
- Sídlíme v [České republice] a snažíme se [vstoupit na nový německý trh],
- vygeneruj pouze názvy těchto dovedností, ke každé hodnotě přidáme další popis na stupnici,
- vygeneruj je v [češtině],
- vygeneruj je ve [stručném a výstižném znění].

Doporučení pro parametry, které je dobré zahrnout do promptu:

01

Popište pozici: Popište jasně pracovní pozici, pro kterou vytváříte dovednosti. Je to nezbytné, aby vám AI poskytla přesné odpovědi.

02

Uved'te počet dovedností: Můžete se rozhodnout, kolik dovedností chcete pro každou pozici hodnotit. Obvykle se doporučuje zůstat v rozmezí 7 až 14 dovedností, ale tento počet může být velmi individuální. Použijte takové číslo, které vám nejlépe vyhovuje.

03

Upřesněte požadovanou formu: Pro lepší výsledky můžete popsat stupnici, kterou budete používat. Nezapomeňte, že Sloneek nyní podporuje 4 různé stupnice (ANO/NE, 0-5, 0-4 a 0-10).

04

Další kontext: Obvykle zde není tak nutné jako u jiných modulů popisovat vaše působení nebo cíle, ale v některých případech to může pomoci získat lepší a přesnější odpovědi.

05

Definujte jazyk výstupu: Vaše dovednosti jsou obvykle popsány v místním jazyce, ale neváhejte je vygenerovat v jazyce, který potřebujete.

06

Další instrukce: Pokud chcete, aby vaše dovednosti byly jednoduché, ale přímo k věci, můžete umělé inteligenci říci, aby generovala stručné, ale jasné výstupy.

Otázky pro evaluační dotazníky



Cíl: Vytvořit rychlý podklad pro specifickou pozici.



Proč: Velice často budete muset vyhodnocovat práci člověka ze specifické pozice nebo se specifickou náplní práce. AI nám pomůže nezapomenout na dotazy, kterými doplníme ty univerzální obecné.



Pro tip: Dejte AI jako součást zadání, s jakými největšími problémy se u vás ve firmě zaměstnanci potýkají – může se jednat třeba o feedback z pravidelného dotazníku. Část dotazů díky tomu bude AI směřovat i tímto směrem.



Časová úspora: 45 minut.

Příklad promptu:

- Vygeneruj mi [10-15] otázek pro evaluační dotazník,
- dotazník bude vyplňovat [marketingový manažer].
- Chceme tento dotazník pravidelně aktualizovat [každý rok], abychom mohli sledovat případné změny.
- Otázky by měly být zaměřeny na to, [jak zaměstnanec hodnotí svou spokojenost, práci, výkon a očekávání].
- Vytvoř [otevřené otázky, ať jsou nesugestivní, stručné a bez nejednoznačností],
- použij v otázkách [tykání].

Doporučení pro parametry, které je dobré zahrnout do promptu:

01

Popište pozici: Zřetelně popište pracovní pozici, pro kterou vytváříte hodnotící otázky. Je to nezbytné, aby vám umělá inteligence poskytla přesné odpovědi.

02

Uveďte rozsah: Můžete se rozhodnout, kolik otázek chcete pro každou pozici vygenerovat. To může být velmi individuální, proto vyzkoušejte, co vám vyhovuje nejvíce. Nechcete své lidi zahltit, ale ani mít hodnocení příliš ploché.

03

Periodicita: Je dobré říci umělé inteligenci, jak často chcete tento soubor otázek aktualizovat (nebo spíše vyhodnocovat). Může tak generovat lepší odpovědi.

04

Záběr dotazníku: Existují různé typy hodnotících dotazníků, takže pomůže upřesnit oblasti, na které se chcete zaměřit (např. pracovní výkon a spokojenost).

05

Doplňující pokyny: Poskytněte AI další pokyny týkající se formátu, například typu otázek a celkového vyznění dotazníku.

Otázky pro průzkumy



Cíl: Sestavit dotazy pro průzkum mezi zaměstnanci.



Proč: Jednoduchým upravováním promptu získáte vždy plnou sadu relevantních otázek pro různé situace.



Pro tip: Popište v rámci přípravy modelu běžné životní situace vašich lidí: Jedná se o rodiče? Dojíždějí? Tíží je rostoucí životní náklady? Věnujte se také stylu práce – je remote, on-site nebo hybridní? Vše pomůže zvýšit relevanci dotazů.



Časová úspora: 60 minut.

Příklad promptu:

- Vytvoř mi [7-12] otázek pro průzkum na téma [rovnováhy mezi pracovním a soukromým životem],
- Potřebujeme od našich uživatelů [získat upřímnou zpětnou vazbu, která nám pomůže analyzovat současnou situaci, a na jejím základě přijmout vhodné iniciativy],
- otázky by měly být [různorodé, některé umožňující otevřené odpovědi, některé s výběrem na škále a jiné s výběrem jedné nebo více odpovědí], měly by zahrnovat vše relevantní k tématu,
- tento průzkum chceme opakovat [pravidelně jednou za 6 měsíců],
- otázky vygeneruj v [češtině] a používej v nich [tykání].

Doporučení pro parametry, které je dobré zahrnout do promptu:

01

Popište téma průzkumu: Zřetelně popište, jaký průzkum vytváříte. Na základě tématu vám AI vygeneruje požadované otázky.

02

Uveďte rozsah: Můžete se rozhodnout, kolik otázek chcete pro každý průzkum vygenerovat. To může být velmi individuální, proto vyzkoušejte, co vám vyhovuje nejvíce. Nechcete své lidi unavit vyplňováním, ale ani mít průzkum příliš povrchní.

03

Periodicita: Pokud chcete průzkum provádět opakovaně, je dobré to umělé inteligenci povědět. Vyšší periodicita obvykle vyžaduje standardizovanější otázky.

04

Kontext průzkumu: Neuškodí, pokud AI povíte, co by mělo být cílem daného průzkumu. Na základě toho může zaměřit otázky a pomoci vám dosáhnout přesnějších výsledků.

05

Doplňující pokyny: Poskytněte AI další pokyny týkající se formátu, například typu otázek a celkového vyznění dotazníku.

Employee Branding na LinkedIn



Cíl: Vytvořit rychlý, ale kvalitní post na LinkedIn.



Proč: Ne každý má odpovídající stylistické schopnosti, navíc formátovat příspěvek pro LinkedIn je většinou zdlouhavé.



Pro tip: Věnujte pozornost tonalitě. Můžete nahrát předcházející posty jako vzor. A také nezapomínejte na emoji, u těch AI může ušetřit hodně času.



Časová úspora: 20 minut.

Příklad promptu:

- Naše společnost se jmenuje [Eye of the Beholder] a podniká v oblasti [průzkumů trhu].
- Vytvoř mi [krátký příspěvek na LinkedIn] o rozsahu zhruba [500 znaků s mezerami].
- Obsahem postu je [přivítání nových stážistů, kteří k nám přišli z univerzity].
- Náplní jejich práce bude [provádět mystery shopping u konkurence].
- Buď [neformální, velice vtipný, použij odlehčený jazyk].
- Dopln text [větším množstvím emotikonů].
- Použij mimo jiné hashtag [#tyjsibeholder].
- Příspěvek napiš [česky].

Doporučení pro parametry, které je dobré zahrnout do promptu:

01

Poskytněte co nejvíce informací o společnosti: Jděte do detailu. Nakopírujte klidně pasáže z vašeho brandového manuálu.

02

Uveďte rozsah: Buďte přesní v tom, jak dlouhý má příspěvek být

03

Vysvětlete tonalitu: Pokud nezadáte parametry, s jakou tonalitou má příspěvek být, bude znít velice uměle. Vyvarujte se toho tím, že AI poskytnete přesný návod nebo třeba ukázkou dosavadního stylu komunikace k prozkoumání.

04

Pracujte s hashtagy: AI umí sama vybrat nejlepší hashtagy pro daný kontext. Pokud však máte svoje, nezapomeňte je zmínit.

Bonusový prompt: Vymysli program na firemní akci



Cíl: Dostat několik variant/tipů, jak pojmout firemní akci.



Proč: Práci, která by vám jinak připadla na pozdní hodiny víkendu, uděláte v pracovní době.



Pro tip: Nechte si vygenerovat vícero návrhů, například pro různé druhy lokalit.



Časová úspora: 90 minut.

Příklad promptu:

- Naše společnost se jmenuje [Zlosyn a syn] a podniká v oblasti [právních služeb].
- Jednou za rok si chceme všichni řádně odpočinout, a proto letos vyrážíme [na společnou cestu jachtou do Chorvatska].
- Bude nás celkem [15 různých věkových skupin].
- Vymysli systém dlouhodobých soutěží s bodováním, abychom na konci teambuildingu mohli vyhlásit vítěze – popiš, jak bude bodování fungovat.
- Připrav prosím velice zábavný a podrobný návrh soutěží pro [7 dnů], abychom je mohli plnit průběžně, a vysvětlí, jak se budou získávat v daných soutěžích body.
- Vymysli alespoň 3 varianty, jak by se náš letošní teambuilding mohl jmenovat. Neboj se být vtipný a odkazovat na obor našeho podnikání.



Váš prompt

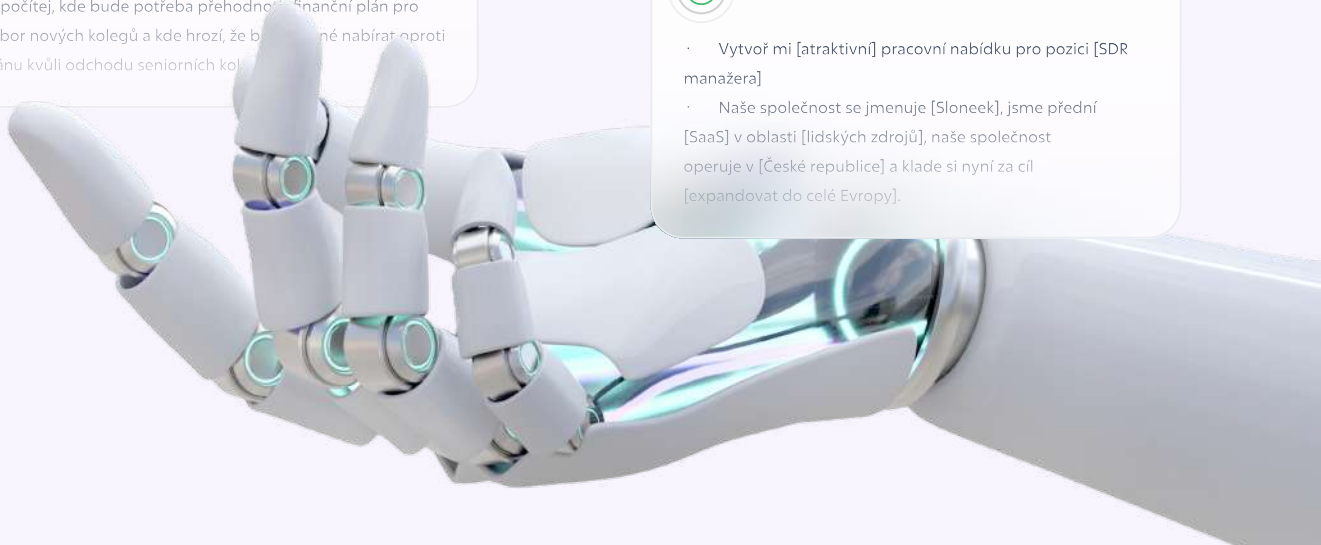
Připrav mi shrnutí do prezentace pro poradu s managementem, využij emoji.

Vypočítej, kde bude potřeba přehodnotit finanční plán pro nábor nových kolegů a kde hrozí, že budeme muset nabírat oproti plánu kvůli odchodu seniorních kolegů.



Váš prompt

- Vytvoř mi [atraktivní] pracovní nabídku pro pozici [SDR manažera]
- Naše společnost se jmenuje [Sloneek], jsme přední [SaaS] v oblasti [lidských zdrojů], naše společnost operuje v [České republice] a klade si nyní za cíl [expandovat do celé Evropy].



Pár doporučení na závěr aneb jak maximálně zhodnotit vaše snažení

Knihovna promptů

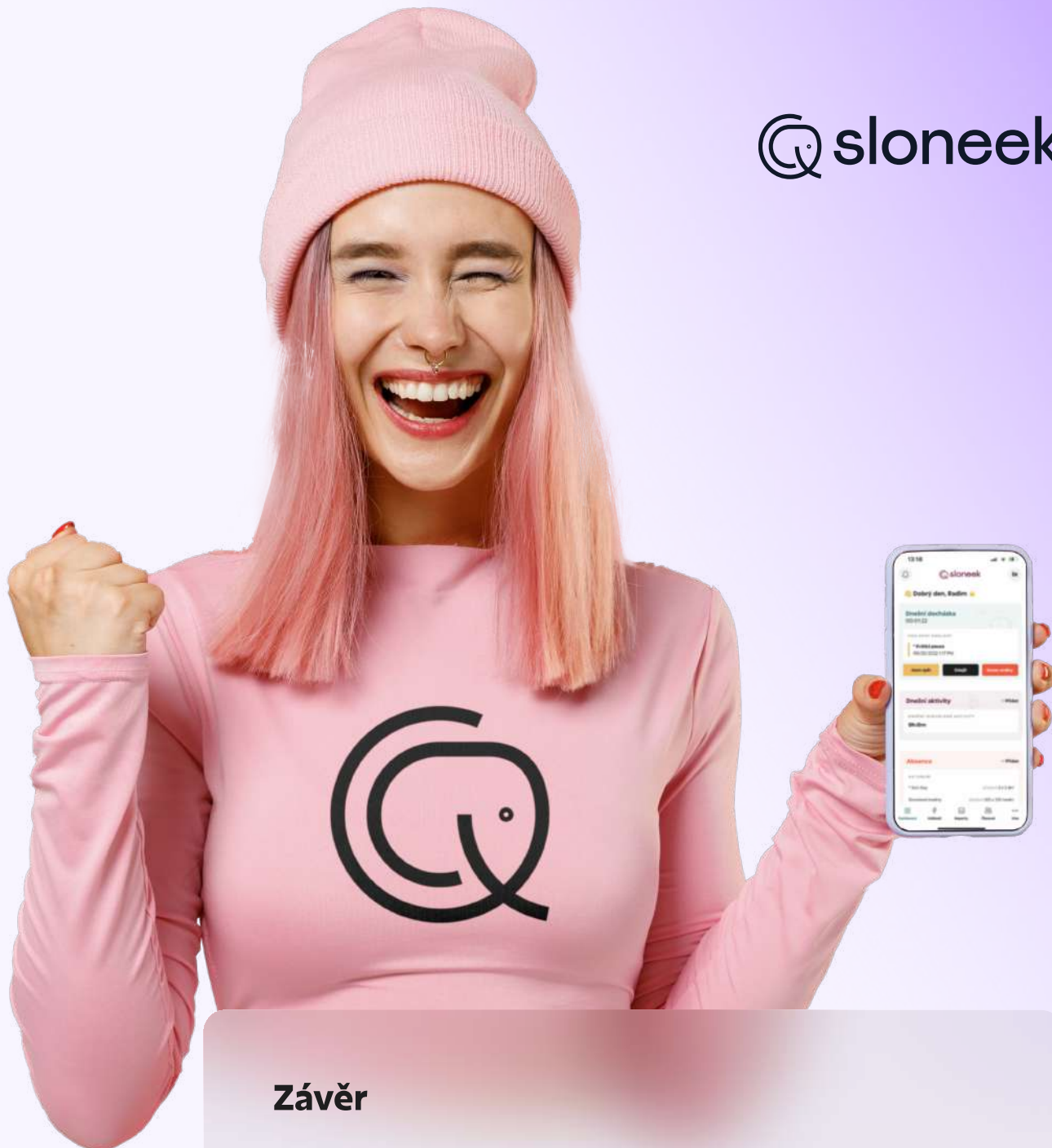
Podobně jako v tomto e-booku, i u vás ve firmě by postupem času měla vzniknout knihovna promptů. Zařadte ji jako položku do své knowledge base a zpřístupněte ji všem kolegům!

Verzování promptů a sdílení výstupů

Podobné prompty mohou dávat různým lidem různé výstupy. Ved'te si historii verzí, abyste zjistili, které fungují lépe a které hůř. Ke každému promptu pak uchovávejte i příklady výstupů, které na jeho základě vznikly. Pokud chcete být opravdu pečliví, můžete kvalitu promptu známkovat nebo sledovat míru potřebné úpravy toho, co AI dodá jako výsledek.

Experimentujte

Několikrát do roka se umělá inteligence výrazným způsobem posune. Nepřestávejte tedy experimentovat a přemýšlet o nových možnostech. A věřte si – zajímavý nový neotřelý nápad můžete klidně objevit právě vy!



Závěr

Práce s umělou inteligencí představuje cestu plnou objevů. Proto je důležité přistupovat k její implementaci s otevřeností a neváhat experimentovat. A pokud vás AI chytla tak jako nás ve Sloneekovi, pojďme se za dobrodružstvím, které přináší, vypravit společně.

[Vyzkoušet zdarma](#)